



ملخص البحث

اسم البحث: تطوير الآلية الخطئية لبعض الآداءات الدفاعية الجماعية للاعبى كرة اليد

اسم الباحث : أمير محمد سمير محمد عبد الحميد أ.د./ محمد السيد القط أ.م.د/ محمد عبد المرضى

التخصص الدقيق : نظريات و تطبيقات الرياضات الجماعية

اسم الكلية : التربية الرياضية

اسم الجامعة : بنها

اسم الدولة : مصر

البريد الإلكتروني : amir.samir2010@gmail.com

هدف البحث: تطوير الآلية الخطئية لبعض الآداءات الدفاعية الجماعية للاعبى كرة اليد

المنهج المستخدم : التجريبي

عينة البحث و خصائصها : وتم اختيار عينة البحث بالطريقة العمدية من لاعبي كرة اليد بالفريق الأول لنادى الصفوة، حيث بلغ قوام العينة الأساسية (١٩) لاعب من المنتظمين فى تطبيق البرنامج التدريبى ، حيث قام الباحث بإجراء القياسات القبلية ونهاية فترة الإعداد البدنى و نهاية فترة الإعداد المهارى و نهاية فترة الإعداد الخططى عليهم ، بالإضافة إلى عينة الدراسات الاستطلاعية وعددهم (١٦) لاعب من نفس مجتمع البحث (نادى الرواد) ومن خارج عينة البحث الأساسية ، ليصبح إجمالى العينة الكلية (٣٥) لاعب (العينة الأساسية ، العينة الإسطلاعية).

أهم الاستنتاجات:

وجود فروق ذات دلالة إحصائية بين القياس (القبلى -البعد بدنى -البعد مهارى- البعد خططى) لعينة البحث و لصالح القياس البعد خططى و ذلك فى زمن أداء الإختبار الأول للاعبى الجناح والظهيرو قلب الدفاع الخلفى.

وجود فروق ذات دلالة إحصائية بين القياس (القبلى -البعد بدنى -البعد مهارى- البعد خططى) لعينة البحث و لصالح القياس البعد خططى و ذلك فى زمن أداء الإختبار الثانى للاعبى الظهيرو قلبى الدفاع الخلفى و المتقدم.

Search summary

Search Name : Develop the Tactical mechanism Of Some Collective defensive Performances For Handball Players.

Researcher Name : Amir Mohammed Samir Mohammed Abd Elhameed

P.D/ Mohamed Elsaid Elkot D/Mohamed Abd Elmordy

Specialization : Department of theories and applications of team sports

faculty Name : Faculty OF Physical Education

University Name : Benha

Name Of Country : Egypt

E-Mail : amir.samir2010@gmail.com

Search aim : Develop the Tactical mechanism Of Some Collective defensive Performances For Handball Players.

Curriculum used : Experimental

Researcher Sample and characteristics:

The research sample was chosen intentionally by handball players from Al Safwa Clup .The core sample population was reached ١٩ players in implementing the training program .Where the researcher performed the tribal measurement , at the end of the period of physical ,at the end of the skill preparation period and at the end of the tactical period .In addition to a sample of exploratory studies ,they are ١٦ players from the same research community (Al Rowwad clup) and out of the basic research sample . To become the total of the total sample ٣٥ players.

Conclusions:

There are statistically significant difference between the pre measurement and the pre (physical – skill– tactical) measurement for research sample and in favor of telemetry tactic for the time of performing the first test for the wing ,back(R,L) and Back defender.

There are statistically significant difference between the pre measurement and the pre (physical – skill– tactical) measurement for research sample and in favor of telemetry tactic for the time of performing the scecond test for the wing, back(R,L) and advanced defender.

تطوير الآلية الخطئية لبعض الأداءات الدفاعية الجماعية للاعبى كرة اليد

أ.د/ محمد السيد القط

أ.م.د/ محمد عبد المرضى

أمير محمد سمير محمد عبد الحميد

٠/ مقدمة البحث:-

١/١ تقديم :-

خطط الدفاع الجماعى تعتمد على مقدرة كل لاعب على أداء واجباته الدفاعية ، ومع أن الواجب الأساسى لكل لاعب مدافع هو مراقبة لاعب معين وفقاً لطريقة اللعب ، فقد أصبح من واجبات المدافع أيضاً مساعدة زميله المدافع و تغطيته باستمرار ، فخطط الدفاع الجماعى عبارة عن تعاون مجموعة من اللاعبين و غالباً ما يكونوا فى مراكز متجاوزة أو حسب طريقة الدفاع للدفاع ضد عدد من لاعبي الفريق المهاجم يزيد أو ينقص أو يتساوى عددهم مع عدد لاعبي الدفاع فى منطقة دفاعية معينة ، وذلك بغرض إفساد التصور الخططى الهجومى لهؤلاء اللاعبين ، و يجب على اللاعبين إتقان بعض خطط الدفاع الجماعى و التى تتناسب مع مهاراتهم و قدراتهم حتى يستطيعوا التصدى لمواقف الهجوم الكتكر لللاعبى الفريق المنافس ، ولكن يجب مراعاة عدم المغالاة فى زيادة هذه الخطط حتى لا تؤثر بصورة سلبية على سلوك اللاعبين المدافعين الأمر الذى يؤدى إلى إرباكهم و عدم قدرتهم على التصرف و الإبتكار و المبادأة ، و إفساد تصورهم الخططى الهجومى (٦ : ٤٣ ، ٤٤)

و يرى الباحث أن هناك تطوراً ملحوظاً للخطط الهجومية الأمر الذى يستدعى بضرورة تطوير العمل الدفاعى و خاصة الخططى لإحداث التوازن ، وكذلك التفكير فى كيفية تطوير اللآداءات الخطئية الدفاعية وفقاً لمواقف اللعب اللحظية من خلال تنظيم آلى للدفاع فالفريق المتميز خططياً هو الذى يقوم بالآداءات الخطئية الدفاعية المطلوبة بالقوة و السرعة و الدقة المطلوبة و فى التوقيت المناسب و بدرجة عالية من التفاهم و الإتقان .

٢/١ مشكلة البحث و أهميته:-

١/٢/١ مشكلة البحث :-

طبيعة الأداء فى كرة اليد و نوعيته تختلف طبقاً لخطوط و مراكز اللعب ، كذلك الواجبات المصاحبة لخطط و طرق اللعب سواء كانت فردية أو جماعية أو فى إطار لاعبي الفريق ككل ، لذا فإن اختلاف القدرات بين لاعبي الفريق له أهمية فى عمليات الإعداد و

التخطيط للموسم التدريبي و الفترات و الوحدات المكونه له ، فاكتشاف القدرات الحركية التي يتميز بها كل لاعب تعد عاملاً هاماً و ضرورياً في توجيهه نحو ما يناسبه من أداء وواجبات عند وضع خطط اللعب سواء الدفاعية أو الهجومية ، الأمر الذي يلزم المدرب بضرورة إعداد وحدات التدريب بما يتناسب مع إمكانيات اللاعبين . (٥ : ١٨)

ويضيف درويش و آخرون (١٩٩٨) أن كرة اليد تخضع للمواقف الحركية المختلفة و المتغيرة ، بحيث لا توجد ظروف ثابتة للأداء و المواقف لارتباطها بحركة المنافس و مواقفه ، لذا فإن أنشطة اللاعب الحركية خلال المباراة ليست دائماً مكررة ، فقد يوضع اللاعب أحياناً في ظروف يكون فيها مسئولاً بمفرده أو مع زملاؤه من اللاعبين عن إنقاذ مرماه و منع هجوم أو تسجيل هدف مضاد ، لذلك فإن اللاعب يحتاج للقيام بحركات دقيقة و هادئة في مثل هذه المواقف السريعة و المتغيرة و المفاجئة التي تتطلب درجة معينة من القيام بالأداءات الخطئية بكفاءة للإستجابة لمواقف اللعب بنجاح . (٥ : ٢٠)

و يشير السيد سامى السيد (٢٠١٣) بأن الإعداد الخطي أحد الجوانب الهامة لإعداد اللاعبين في رياضة كرة اليد ، حيث تتطلب ضرورة إتقان اللاعب لأداء المهارات الحركية في المواقف و الظروف المتغيرة أثناء المباراه ففي حالة تساوى الفريقين في جميع جوانب الإعداد فإن الذى يسهم في فوز فريق على الآخر هو التفوق في الجانب الخطي ومن حيث التصرف في المواقف التي يتعرض لها اللاعبين أثناء المباريات ، و رياضة كرة اليد من الرياضات التي تتميز بالعديد من خطط اللعب سواء كانت فردية أو جماعية مما يتطلب دراسة مواقف اللعب المختلفة دراسة وافية لفهم خطط العب الهجومية والدفاعية و التدريب على الاحتمالات المختلفة حتى لا يستطيع اللاعبون التصرف في المواقف المختلفة التي تواجههم أثناء المباراة . (١ : ٥)

كما يذكر مروان رجب أن الدفاع في كرة اليد هو الجناح الثانى المكمل لنجاح الفريق ،ولا يقل أهمية عن الهجوم ، والدفاع الحديث يعتمد على استخدام المهارات الخطئية الدفاعية المختلفة في المحاولات كتغطية مساحة خالية أو متابعة مهاجم غير مراقب أو التقدم لإعاقة التصويب أو التمرير و محاولة إيقاف سير الهجمة ،و يجب أن يتم ذلك بأقصى سرعة حتى لا يتمكن الفريق المهاجم من استغلال الثغرات الدفاعية الموجودة (٩ : ٢) .

و قد لاحظ الباحث من خلال خبرته و دراسته و متابعته لفريق نادى الصفوة أحد ممثلى منطقة الشرقية فى الدورى الممتاز لكرة اليد أن الأداءات الخطئية الدفاعية الجماعية للفريق تواجه قصوراً فى السرعة وآلية الأداء حيث أنها لا تتناسب فى التطور مع الأداءات الهجومية و من هذا المنطلق و استكمالاً لما بدأ به الباحث من تطويرالأداءات الدفاعية الخطئية الفردية للفريق



لذا تيقن الباحث من ضرورة وضع البرامج التي تشمل تدريبات تنمية للخطط الدفاعية الجماعية (الثلاثية) التي تمكن المدافعين الخاضعين لهذه البرامج من منع وإرباك لاعبي الهجوم من تنفيذ تصوراتهم الهجومية .

و اقرارًا بذلك قام الباحث بإقتراح برنامج لتطوير بعض الأداءات الدفاعية الخططية الجماعية (الثلاثية) في التشكيلات الدفاعية المغلقة التي مداها خطى م٦ ، م٩ وفق أهداف و خصائص و مكونات تحقق فرض البحث.

٣/١ هدف البحث:

يهدف هذا البحث إلي تطوير بعض الأداءات الخططية الدفاعية الجماعية الثلاثية داخل التشكيلات الدفاعية المغلقة التي مداها خطى م٦ ، م٩ للاعبى كرة اليد و ذلك من خلال البرنامج

٤/١ فرض البحث:

تأثير البرنامج التدريبي المقترح لتطوير بعض الأداءات الخططية الدفاعية الجماعية الثلاثية للاعبى كرة اليد

١/٤/١ وجود فروق دالة احصائياً بين القياس القياس البعدخططى وكل من القياسات (القبلى- البعد بدنى-البعد مهارى) فى جميع اختبارات الأداءات الخططية الدفاعية الجماعية (الثلاثية) قيد البحث .

٥/١ المصطلحات المستخدمة:

١/٥/١ الدفاع :

الحالة التي يكون عليها لاعبو الفريق حينما يفقدون الكرة سواء كان ذلك بعد إنهاء الهجوم الذى كانوا ينفذونه على مرمى الفريق المنافسة و حينما يتمكن لاعبي الفريق المنافس من الإستحواذعلى الكرة أو بفقدها من أحد لاعبي الفريق أو خروجها خارج الملعب . (٥ : ٢٨)

٢/٥/١ الدفاع المغلق:

هو الدفاع التي تتقارب خطوط تشكيلاته (خط - خطين - ثلاث خطوط) بحيث لا تتعدى أبعدا خط ال ٩ م ٠ (إجرائى)

٣/٥/١ الأداء الخططى:

هو كل ما يقوم به الفريق أو أحد أفراداه بصورة فردية أو جماعية أو فريقية بتكتيك هجومى أو دفاعى اثناء المباراة. (٩ : ١٤)

٤/٥/١ الأداء الناجح :

هو كل ما يقوم به اللاعب من أداء لإحدى المهارات الهجومية أو الدفاعية أو النواحي الخطئية و تحقق الهدف منها . (٩ : ١٤)
٥/٥/١ الآداءات الخطئية الدفاعية :

هى الواجبات الحركية للاعبى المراكز الدفاعية بصورة فردية أو جماعية لمواجهة التحرك اللحظى المحتمل للاعبى الهجوم خلال الدفاع المنظم . (١ : ٩)
٦/٥/١ خطط الدفاع الجماعى :

هى الواجبات الحركية للاعبى المراكز الدفاعية و التى تؤدى بصورة جماعية (ثنائية أو ثلاثية) لمواجهة التحرك اللحظى المحتمل للاعبى الهجوم خلال الدفاع المنظم . (١ : ٩)
- الدراسات السابقة

تتضمن الدراسات و البحوث السابقة حقائق و معلومات و نتائج علمية هى بمثابة الأساس التى يستخدمه الباحثون و يتبعون من خلاله، الخطوات الموضوعية لإجراءات بحوثهم ، و إيجاد الحلول المناسبة للصعوبات التى تعترض طريقهم ، فهى ترتب الأفكار البحثية لدى الباحث بالإضافة إلى الإسترشاد بالطرق المختلفة للمعالجات الإحصائية التى استخدمها الباحثون من قبل .

لذا قام الباحث بالإطلاع على العديد من الأبحاث ، ثم قام بمسح مرجعى للدراسات و البحوث التى أمكنه الحصول عليها فى مجال بحثه و التى تتعلق بمجال البرامج التدريبية و الآداءات الدفاعية الجماعية فى رياضة كرة اليد ، من أجل الإسترشاد بها فى وضع الأهداف و الفروض و المنهج و الإجراءات للإستفادة منها فى البحث .
و قد أجريت هذه الدراسات فى الفترة من ٢٠٠٥م حتى ٢٠١٣م و كان عددها ٦ دراسات سابقة عربية .

و قد أجرت شيماء السيد عثمان (٢٠٠٥م) دراسة تهدف الى التعرف على الطرق الأكثر استخدامًا فى مباريات بطولتى العالم لكرة اليد للرجال (١٩٩٧-٢٠٠٣) و أكثر التشكيلات الدفاعية استخدامًا ، و استخدمت الباحثة المنهج الوصفى المسحى على عدد ٨ مباريات بواقع ٤ مباريات من كل بطولة و أهم النتائج التى توصلت لها الدراسة أن مهارة المقابلة و التغطية قد احتلت المركز الأول فى الدفاع الجماعى .

كما أجرى شريف محمد عبد المنعم يونس (٢٠٠٧م) دراسة قام من خلالها بتصميم برنامج تدريبي مقترح لتطوير الآداء الخططى للاعبى كرة اليد و التعرف على تأثير البرنامج على عينة البحث ، و استخدم الباحث المنهج التجريبي على عينة قوامها ١٢ لاعب ، و أهم النتائج أن

البرنامج التدريبي له أثر إيجابي على تطوير الأداءات الدفاعية ووجود فروق ذات دلالة إحصائية بين القياسات القبلية و البينية و البعدية في متغيرات الأداءات الدفاعية لصالح القياسات البعدية .

- كما أجرى محمد السيد عبد المجيد (٢٠٠٨) دراسة قام من خلالها بتصميم برنامج تدريبي مقترح لتطوير الأداءات الدفاعية لناشئى كرة اليد ، و استخدم الباحث المنهج التجريبي على عينة قوامها ١٤ ناشئى ، و أهم النتائج أن البرنامج التدريبي له أثر إيجابي على تطوير الأداءات الدفاعية ووجود فروق ذات دلالة إحصائية بين القياسات القبلية و البينية و البعدية في متغيرات الأداءات الدفاعية لصالح القياسات البعدية .

كما أجرى محمد أشرف كامل (٢٠٠٩) دراسة قام من خلالها ببناء اختبار لقياس التحركات الدفاعية المركبة لناشئى كرة اليد تحت ١٨ سنة ، و استخدم الباحث المنهج الوصفي المسحى على عدد ٩ مباريات و شملت ٤٤ ناشئى ، و أهم النتائج صلاحية الإختبارات الدفاعية المركبة المقترحة كأداة موضوعية للاختيار وتصنيف و توجيه أفضل العناصر لمراكز اللعب الدفاعية داخل التشكيلات الدفاعية .

كما أجرى مروان مصطفى حسن رجب (٢٠٠٩) دراسة تهدف لزيادة انتاجية الأداءات الدفاعية الخططية المركبة فى كرة اليد من خلال تنمية سرعة الأداءات الدفاعية الخططية المركبة و ذلك عن طريق البرنامج التدريبي الخططى ، و استخدم الباحث المنهج التجريبي لمجموعة واحده على عينة قوامها ١٢ ناشئى ، و أهم النتائج تحديد الأداءات الدفاعية الخططية المركبة (الفردية- الجماعية) لكل مركز من مراكز اللعب خلال الدفاع المنظم و التوصل لسبعة اختبارات لقياس تحمل سرعة الأداءات الدفاعية الخططية المركبة لمراكز اللعب المختلفة .

و أجرى السيد سامى السيد ابراهيم (٢٠١٣) دراسة تهدف لتطوير بعض الأداءات الخططية الدفاعية (الفردية- الجماعية) ، و استخدم الباحث المنهج التجريبي لمجموعتين على عينة قوامها ٢٤ لاعب ، و أهم النتائج وجود فروق داله احصائياً بين قياسات البحث (قبلى - تتبعى - بعدى) لصالح القياس البعدى فى الأداءات الخططية الدفاعية (الفردية - الجماعية) لكل مركز من مراكز اللعب و التوصل لاختبارات لقياس مستوى الأداءات الدفاعية لكل مركز .

١/٣/٢ هدف البحث :

تنوعت أهداف الدراسات السابقة و اختلفت فيما بينها إلا أنها إتفقت على التعرف على تأثير البرامج التدريبية على مستوى الأداء الخططى الدفاعى .

٢/٣/٢ المنهج المستخدم :

اختلفت المناهج المستخدمة في الدراسات السابقة وفقاً لطبيعة و هدف كل دراسة حيث استخدمت الدراسات العربية السابقة و عددهم (٤) المنهج التجريبي ، وعدد (٢) المنهج الوصفي و تناولت تلك الدراسات تصميم برامج تدريبية ، و اتبعت تصميمات تجريبية مختلفة وفق هدف و عينة كل دراسة ، و استخدمت (٣) دراسات المنهج التجريبي لمجموعة واحدة بينما استخدمت دراسة واحدة المنهج التجريبي لمجموعتين و هي دراسة السيد سامي السيد ابراهيم(٢٠١٣)(١) ،
٣/٣/٢ العينة:

تراوحت حجم العينات ما بين ١٢ - ٣٠ لاعباً في الدراسات العربية

٤/٣/٢ وسائل و أدوات جمع البيانات :

اتفقت الدراسات على استخدام وسائل جمع البيانات التالية :

المسح المرجعي - تحليل المباريات - استمارات جمع البيانات - اختبارات خطية .

٥/٣/٢ المعالجات الإحصائية :

تعددت و تباينت المعالجات الإحصائية نظراً لإختلاف متغيرات كل دراسة و الهدف المراد تحقيقه ، و كذلك وفقاً لكيفية التحقيق لفروض الدراسة ، إلا إنها إتفقت على استخدام بعض المعالجات الإحصائية مثل (الوسط الحسابي - الوسيط - الإنحراف المعياري - معامل الإلتواء - تحليل التباين - أقل فرق معنوي L.S.D - نسبة التحسن) .

٤/٢ مدى الإستفادة من الدراسات السابقة :

١/٤/٢ تفهم الباحث لحدود مشكلة البحث ، و تفهم الجوانب التي لم تتناولها البحوث الأخرى .

٢/٤/٢ أعانت الباحث على وضع و صياغة أهداف و فروض بحثه

٣/٤/٢ ساعدت الباحث على إختيار المنهج التجريبي لمجموعة واحدة لمناسبته طبيعة الدراسة

٤/٤/٢ وجهت الباحث للأسلوب الأمثل لإختيار عينة البحث (الطريقة العمدية) .

٥/٤/٢ ساعدت الباحث على تعرف طبيعة أداء التدريبات الخطية الدفاعية ، مراعاة توازن

جوانب البرنامج التدريبي المختلفة ، و مراعاة الزيادة التدريجية في الشدة و الحجم .

٠/٣ إجراءات البحث

١/٣ منهج البحث:

استخدم الباحث المنهج التجريبي لمناسبته لطبيعة البحث من خلال التصميم التجريبي

لمجموعة واحدة الذي يعتمد على القياس القبلي و البعدي لهذه المجموعة .

٢/٣ مجتمع و عينة البحث :

يتكون مجتمع البحث من لاعبي الدرجة الأولى بأندية منطقة الشرقية لكرة اليد، والمشاركه بدورى الدرجة الأولى المصرى، وعددهم (٦٧) لاعب، ويمثلون عدد (٣) أندية هي (الصفوة- بلبيس - مركز شباب تل حوين).

وتم اختيار عينة البحث بالطريقة العمدية من لاعبي كرة اليد بالفريق الأول لنادى الصفوة، حيث بلغ قوام العينة الأساسية (١٩) لاعب من المنتظمين فى تطبيق البرنامج التدريبى ، حيث قام الباحث بإجراء القياسات القبلية ونهاية فترة الإعداد البدنى و نهاية فترة الإعداد المهارى و نهاية فترة الإعداد الخطى عليهم ، بالإضافة إلى عينة الدراسات الاستطلاعية وعددهم (١٦) لاعب من نفس مجتمع البحث (نادى الرواد) ومن خارج عينة البحث الأساسية ، ليصبح إجمالى العينة الكلية (٣٥) لاعب (العينة الأساسية ، العينة الإستطلاعية).

و قد قام الباحث باختيار عينة البحث من الفريق الأول لنادى الصفوة للأسباب التالية:-

- ١- موافقة إدارة النادى على توفير كل التسهيلات و تذليل العقبات المختلفة .
- ٢- توافر الملاعب و الأدوات والأجهزة اللازمة لإجراء البحث .
- ٣- قيام الباحث بمتابعة الفريق خلال موسمى ٢٠١٧/٢٠١٨، ٢٠١٨/٢٠١٩ و وضع البرنامج الملائم للتطوير طبقاً لإمكانيات الفريق .
- ٤- تجانس أفراد العينة فى العمر الزمنى و التدريبى و تناسب المستوى الفنى عن طريق استمرار و انتظام التدريب الموجه فنياً .
- ٥- أن أفراد العينة لديهم الحماس للتطوير من أنفسهم و الإرتقاء بمستواهم الفنى و هذا يضمن جدية اللاعبين فى تنفيذ البرنامج و الإختبارات الموضوعية .

جدول (٣)

توصيف مجتمع وعينة البحث

| عينة البحث | | مجتمع البحث | | | |
|--------------------|-------|-----------------|-------|--------|---------|
| العينة الإستطلاعية | | العينة الأساسية | | النسبة | العدد |
| النسبة | العدد | النسبة | العدد | | |
| ٢٣.٨٨% | ١٦ | ٢٨.٣٦% | ١٩ | ١٠٠% | ٦٧ لاعب |

١/٢/٣ تجانس عينة البحث

قام الباحث بإستخدام معامل الإلتواء للتحقق من التوزيع الاعتنالى لعينة البحث فى متغيرات النمو (السن - الطول - الوزن - العمر التدريبى)، واختبارات تطوير الآلية الخطية لبعض الآداءات الدفاعية الخطية الجماعية (الثنائية- الثلاثية) ، ويوضح جدول (٢)،(٣)،(٤) على التوالى تجانس عينة البحث الكلية فى متغيرات البحث المختارة .

جدول (٤)

تجانس عينة البحث الكلية في متغيرات النمو ن = (٣٥)

| المتغيرات | وحدة القياس | المتوسط الحسابي | الانحراف المعياري | الوسيط | الالتواء |
|----------------|-------------|-----------------|-------------------|--------|----------|
| السن | سنة | ٢٥,٦١ | ٢,١٧ | ٢٦ | ٠,٠٩ - |
| الطول | سم | ١٨٢,٥٠ | ٤,٢٦ | ١٨٣,٥٠ | ٠,٧٢ - |
| الوزن | كيلو جرام | ٧٩,١٩ | ٦,٥٠ | ٧٨,٩٥ | ٠,٢٣ - |
| العمر التدريبي | سنة | ١٠,٢٨ | ١,٨٦ | ١٠ | ٠,٣٦ - |

يتضح من الجدول رقم (٢) أن جميع قيم معاملات الإلتواء لأفراد عينة البحث الكلية تراوحت ما بين (- ٠,٧٢ : ٠,٣٦) في متغيرات النمو وقد انحصرت هذه القيم ما بين (± 3) مما يدل على أن عينة البحث متجانسة في متغيرات النمو.

جدول (٥)

تجانس عينة البحث الكلية في اختبارات الأداء الدفاعية الجماعية الثنائية

ن = (٣٥)

| اختبارات الاداءات الدفاعية الجماعية | وحدة القياس | المتوسط الحسابي | الانحراف المعياري | الوسيط | الالتواء |
|----------------------------------------------|-------------|-----------------|-------------------|--------|----------|
| اختبارات الاداءات الدفاعية الجماعية الثنائية | ثانية | ٢٢,٢٢ | ١,٢٠ | ٢٢,٥٤ | ١,١١ - |
| اختبارات الاداءات الدفاعية الجماعية الثلاثية | ثانية | ١٧,٥٩ | ٠,٩٠ | ١٧,٦٠ | ٠,٢٤ - |

يتضح من الجدول رقم (٣) أن جميع قيم معاملات الإلتواء لأفراد عينة البحث الكلية تراوحت ما بين (- ١,١١ : - ٠,٢٤) في اختبارات الأداء الدفاعية المهارية الفردية قيد البحث وقد انحصرت هذه القيم ما بين (± 3) مما يدل على أن عينة البحث متجانسة في هذه المتغيرات.

٣/٣ المعاملات العلمية للاختبارات

١/٣ معامل الصدق

لإيجاد معامل الصدق قام الباحث بتطبيق صدق التمايز، حيث قام الباحث بإجراء اختبارات الأداء الدفاعية الخططية الجماعية (التنائية- الثلاثية) على مجموعتين إحداهما مميزة من مجتمع البحث وخارج العينة الأساسية وقوامها (٨) لاعبين، والأخرى غير مميزة وقوامها (٨) لاعبين من لاعبي فريق نادي الرواد، وذلك في الفترة من يوم السبت الموافق ١ / ٦ / ٢٠١٩ م إلى يوم الخميس الموافق ٦ / ٦ / ٢٠١٩ م ، ويوضح جدول (٤) على التوالي دلالة الفروق بين نتائج المجموعتين في اختبارات الأداء الدفاعية الخططية الجماعية :

جدول (٦)

دلالة الفروق بين المجموعتين المميزة وغير المميزة للعينة الاستطلاعية في اختبارات الاداء الدفاعية الجماعية

$$n^1 = n^2 = (٨)$$

| قيمة "ت" | المجموعة المميزة | | المجموعة غير المميزة | | وحدة القياس | اختبارات الأداء الدفاعية الجماعية |
|----------|-------------------|-----------------|----------------------|-----------------|-------------|------------------------------------------------------------------------------------------|
| | الانحراف المعياري | المتوسط الحسابي | الانحراف المعياري | المتوسط الحسابي | | |
| *٤,٧٥٦ | ٠,٢٨ | ١٤,٠٠ | ٠,٥٢ | ١٥,١٤ | ثانية | إختبار الأداء الدفاعي الخططي الجماعي الثلاثي لمراكز الجناح و الظهر وقلب الدفاعي الخلفي |
| *٢,٨٠٤ | ٠,١٧ | ٣,٤٨ | ٠,١٧ | ٣,٢١ | عدد | إختبار الأداء الدفاعي الخططي الجماعي الثلاثي لمراكز الظهر وقلبي الدفاعي الخلفي و المتقدم |

قيمة "ت" الجدولية عند ٠,٠٥ ودرجات حرية ١٠ = ٢,٢٢٨

يتضح من الجدول رقم (٤) وجود فروق ذات دلالة إحصائية في اختبارات الأداء الدفاعية الجماعية قيد البحث بين كل من المجموعة غير المميزة والمجموعة المميزة ولصالح المجموعة المميزة، حيث أن قيمة "ت" المحسوبة فاقت قيمة "ت" الجدولية عند مستوى معنوية ٠,٠٥، ودرجة حرية ١٠، مما يدل على صدق نتائج اختبارات الأداء الدفاعية الجماعية قيد البحث، وهذا يعني قدرة هذه الإختبارات على التمييز بين المستويات المختلفة، أي أنها تُعد اختبارات صادقة .

٢/٣/٣ معامل الثبات

قام الباحث بإيجاد معامل الثبات لإختبارات الأداء الدفاعية الخططية الجماعية (التنائية- الثلاثية) ، وذلك بإستخدام أسلوب تطبيق الإختبار ثم إعادة تطبيقية Test Re-Test ، وبفاصل زمني قدرة ٧أيام بين التطبيق الأول والثاني، مع مراعاة نفس الظروف والشروط

عند إعادة التطبيق، حيث أجرى التطبيق الأول من يوم السبت الموافق ١ / ٦ / ٢٠١٩ م إلى يوم الخميس الموافق ٦ / ٦ / ٢٠١٩ م ، وأجرى التطبيق الثاني في الفترة من يوم السبت الموافق ٨ / ٦ / ٢٠١٩ وحتى يوم الجمعة ١٤ / ٦ / ٢٠١٩ ، وتم حساب معامل الثبات بين التطبيق الأول والثاني باستخدام معامل الارتباط البسيط لبيرسون Pearson Correlation، ويوضح جدول (٤) معامل الارتباط لإختبارات الأداءات الدفاعية الخططية الجماعية:

جدول (٧)

معامل الارتباط بين التطبيق الأول والثاني للعينة الاستطلاعية في اختبارات الاداءات الدفاعية الخططية الجماعية
ن = (٨)

| قيمة "ر" | التطبيق الثاني | | التطبيق الأول | | وحدة القياس | اختبارات الأداءات الدفاعية الجماعية الثلاثية |
|----------|-------------------|-----------------|-------------------|-----------------|-------------|-------------------------------------------------------------------------------------------|
| | الانحراف المعياري | المتوسط الحسابي | الانحراف المعياري | المتوسط الحسابي | | |
| *٠,٩٩٣ | ٠,٢٥ | ١٣,٩٣ | ٠,٢٨ | ١٤,٠٠ | ثانية | إختبار الأداء الدفاعي الخططي الجماعي الثلاثي لمراكز الجناح والظهير وقلب الدفاعي الخلفي |
| *٠,٩٤١ | ٠,١٨ | ٣,٥٠ | ٠,١٧ | ٣,٤٨ | ثانية | إختبار الأداء الدفاعي الخططي الجماعي الثلاثي لمراكز الظهير وقلبي الدفاعي الخلفي و المتقدم |

قيمة "ر" الجدولية عند ٠,٠٥ ودرجات حرية ٤ = ٠,٨١١

يتضح من الجدول رقم (٥) وجود ارتباط ذو دلالة إحصائية بين كل من درجات عينة البحث الاستطلاعية في التطبيق الأول لاختبارات الأداءات الدفاعية الخططية الجماعية ودرجات التطبيق الثاني لنفس المجموعة الإستطلاعية بفاصل ٧ أيام حيث أن قيمة معامل الارتباط (ر) المحسوبة قد فاقت قيمتها الجدولية عند مستوى معنوية ٠.٠٥ ودرجات حرية ٤، وهذا يعني ثبات درجات الإختبار عند إعادة تطبيقه تحت نفس الظروف مرة أخرى.

٤/٣ أدوات ووسائل جمع البيانات

١/٤/٣ أدوات جمع البيانات:

١/١/٤/٣ الأدوات:

- كرات يد - أقماع تدريب
- ملعب كرة يد - شريط قياس
- ساعة إيقاف - مقاعد سويدى



٢/٤/٣ وسائل جمع البيانات

١/٢/٤/٣ المسح المرجعي:

قام الباحث بعمل مسح مرجعي للعديد من المراجع و الدراسات العلمية فى مجال كرة اليد و التدريب الرياضى، بهدف :

- تحديد الآداءات الدفاعية الخطئية الجماعية

- تحديد محتوى البرنامج التدريبى

و قد أدرج الباحث بالمتغيرات التى حصلت على نسبة ٨٠% فأكثر من نتيجة المسح المرجعى .

الجدول رقم (٨)

نتيجة آراء الخبراء حول تحديد أهمية الآداءات الدفاعية

| الآداءات الدفاعية | م |
|----------------------------|----|
| سرعة العدو و المراقبة | ١ |
| تشيت و قطع الكرة | ٢ |
| حجز المهاجم | ٣ |
| منع الإختراق و القطع | ٤ |
| المقابلة | ٥ |
| تفادى الحجز | ٦ |
| المهاجمة الدفاعية | ٧ |
| حائط الصد | ٨ |
| الملازمة | ٩ |
| التغطية | ١٠ |
| التحركات الدفاعية المتنوعة | ١١ |
| المسافة الدفاعية | ١٢ |



جدول (٩)

نتائج المسح المرجعي للآداءات الدفاعية

| م | الآداءات الخطئية الدفاعية | التكرار | النسبة المئوية | الترتيب |
|----|----------------------------|---------|----------------|---------|
| ١ | سرعة العدو و المراقبة | | %٤٠ | الرابع |
| ٢ | تشتييت و قطع الكرة | | %٦٠ | الثالث |
| ٣ | حجز المهاجم | | %٦٠ | الثالث |
| ٤ | منع الإختراق و القطع | | %٤٠ | الرابع |
| ٥ | | | %١٠٠ | الأول |
| ٦ | | | %٦٠ | الثالث |
| ٧ | المهاجمة الدفاعية | | %٨٠ | الثاني |
| ٨ | المقابلة | | %٦٠ | الثالث |
| ٩ | تفادى الحجز | | %٦٠ | الثالث |
| ١٠ | التغطية | | %٨٠ | الثاني |
| ١١ | التحركات الدفاعية المتنوعة | | %١٠٠ | الأول |
| ١٢ | المسافة الدفاعية | | %٢٠ | الخامس |



جدول (١٠) نتائج المسح المرجعي لتحديد متغيرات البرنامج التدريبي

| م | المحتوى | التكرار | النسبة المئوية | الترتيب | نتيجة المسح |
|---|---------------------------------|-------------------|----------------|---------|--------------|
| ١ | الفترة التدريبية المناسبة | فترة الإعداد | ١٠٠% | الأول | فترة الإعداد |
| | | فترة المنافسات | | | — |
| | | الفترة الإنتقالية | | | — |
| ٢ | عدد أسابيع البرنامج | ١٠ أسابيع | | | — |
| | | ١٢ أسبوع | | | ١٢ أسبوع |
| | | ١٥ أسبوع | | | — |
| ٣ | عدد الوحدات التدريبية الأسبوعية | ٣ وحدات | | | — |
| | | ٤ وحدات | | | — |
| | | ٥ وحدات | | | ٥ وحدات |
| | | ٦ وحدات | | | — |
| ٤ | زمن الجزء الرئيسي | ٩٠ دقيقة | | | — |
| | | ١٢٠ دقيقة | | | ١٢٠ دقيقة |
| | | ١٥٠ دقيقة | | | — |
| ٥ | درجات الحمل | حمل أقصى | ١٠٠% | الأول | حمل أقصى |
| | | حمل عالي | ١٠٠% | الأول | حمل عالي |
| | | حمل متوسط | ١٠٠% | الأول | حمل متوسط |
| ٦ | طرق التدريب المستخدمة | فترى سريع | ١٠٠% | الأول | فترى سريع |
| | | فترى بطيء | ١٠٠% | الأول | فترى بطيء |
| | | تدريب تكرارى | | | — |
| | | تدريب مستمر | | | — |
| ٧ | تشكيل حمل التدريب | ١ : ١ | | | — |
| | | ٢ : ١ | ١٠٠% | الأول | ٢ : ١ |
| | | ٣ : ١ | | | — |



٤/٢/٤/٣ : الإختبارات :

قام الباحث باختبار عدد من الإختبارات التي تتناسب مع الآداءات الدفاعية الخططية الجماعية ، ثم قام بتقنين تلك الإختبارات لقياس مستوى تلك الآداءات على النحو التالي
١/٤/٢/٤/٣ إختبار قياس الآلية الخططية الجماعية الثلاثية لمراكز الجناح و الظهر و قلب الدفاع الخلفى .

٢/٤/٢/٤/٣ إختبار قياس الآلية الخططية الجماعية الثلاثية لمراكز الظهر و قلبى الدفاع الخلفى و المتقدم . مرفق (٥)

٦/٢/٤/٣ استمارة تسجيل البيانات :

قام الباحث بتصميم استمارات لتسجيل البيانات الشخصية و بيانات القياسات القبلية و نهاية الإعداد البدنى و نهاية الإعداد المهارى و نهاية الإعداد الخططى هى : مرفق (٦)
١/٦/٢/٤/٣ استمارة لتسجيل البيانات (العمر الزمنى . ارتفاع القامة . العمر التدريبي . وزن الجسم)

٢/٦/٢/٤/٣ استمارة تسجيل بيانات اللاعب فى إختبارات الآداءات الدفاعية الجماعية
الثانوية .

٣/٦/٢/٤/٣ استمارة تسجيل بيانات اللاعب فى إختبارات الآداءات الدفاعية الجماعية
الثلاثية .

٥/٣ إختيار المساعدين :

استعان الباحث بعدد (٥) مساعدين ، و تم إختيارهم من مدربي كرة اليد بمنطقة الشرقية ، تم شرح و تدريب المساعدين على جوانب القياس و تسجيل النتائج ، و عقد اجتماعات معهم لتفهم طبيعة البحث و الهدف منه و امدادهم بالمعلومات . مرفق (٧)

٦/٣ الدراسات الاستطلاعية :

قام الباحث باجراء الدراسات الاستطلاعية فى الفترة من ٢٠١٩/٦/١ م و حتى ٢٠١٩/٦/٦ م على مجموعتين الأولى (مميزة) و قوامها ٨ لاعبين من لاعبي الفريق الأول لكرة اليد بنادى الصفوة و خارج العينة الأساسية و المسجلة بالإتحاد المصرى لكرة اليد فى الدرجة الأولى و الثانية (غير مميزة) و قوامها (٨) من نادى الرواد و المقيدين بالإتحاد المصرى لكرة اليد لإيجاد المعاملات العلمية (الصدق . الثبات) للإختبارات الخططية الدفاعية الجماعية قيد البحث .
١/٦/٣ الدراسة الإستطلاعية الأولى:

قام الباحث باجراء الدراسة خلال الفترة من يوم السبت الموافق ١ / ٦ / ٢٠١٩ م الى يوم الخميس الموافق ٦ / ٦ / ٢٠١٩ م بهدف التعرف على :-

- مدى مناسبة إختبارات الأداءات الخططية الدفاعية الجماعية الثلاثية.
- مدى مناسبة الإختبارات للمختبرين من حيث الوقت و الجهد .
- مدى مناسبة المسافات بين الأقماع .
- تدريب الأيدي المساعدة على كيفية إجراء القياس و دقة التسجيل .

٣/٦/١/١ نتائج الدراسة الإستطلاعية الأولى

- ٣/٦/١/١/١ تحديد مكان إجراء الإختبارات الخططية الدفاعية الجماعية و هو الصالة المغطاة ، و ذلك لتوافر الملعب القانوني ، و الأدوات و الأجهزة اللازمة للقياس ، و سهولة الوصول اليه .
- ٣/٦/١/١/٢ الإطمئنان على قدرة المساعدين على تطبيق الإختبارات و تسجيل النتائج .
- ٣/٦/١/١/٣ التأكد من صلاحية الأدوات و الأجهزة المستخدمة في عملية القياس .
- ٣/٦/١/١/٤ ملاءمة الإختبارات لعينة البحث .
- ٣/٦/١/١/٥ تحديد الجزاءات التي يحصل عليها اللاعب عند ارتكاب خطأ وفقاً لظروف الإختبار .

٣/٦/١/١/٦ ضرورة أن ينهى اللاعب الإختبار كاملاً و في حالة عدم اكتمال الأداء لا تحتسب المحاولة ضمن عدد مرات تكرار الأداء .

٣/٦/٢ الدراسة الإستطلاعية الثانية :

قام الباحث بإجراء الدراسة الإستطلاعية الثانية في الفترة من ٢٠١٩/٦/٨ وحتى ٢٠١٩/٦/١٤ لإيجاد المعاملات العلمية (الصدق . الثبات) للإختبارات الخططية الدفاعية الجماعية قيد البحث ، وذلك في كل مركز من مراكز اللعب الدفاعية قيد البحث ، وذلك بهدف التوصل الى أعلى هذه الإختبارات صدقاً و الأكثر ثباتاً لاستخدامها كوسيلة للقياس لمتغيرات البحث و لتحديد الحد الأقصى لزمن أداء الوحدة التدريبية دون إجهاد .

٣/٦/٢/٣ نتائج الدراسة الإستطلاعية الثانية :

- أسفرت نتائج هذه الدراسة على تحقق صدق و ثبات إختبارات الاداءات الدفاعية الخططية الجماعية (ثلاثية) ، والتي وضعت من قبل الباحث و كانت أعلى هذه الإختبارات صدقاً و أكثرها ثباتاً بالنسبة للأداء المهاري و الخططية الدفاعية الجماعية لمراكز اللعب على النحو التالي :

جدول (١١)

نتائج الدراسة الإستطلاعية الثانية بالنسبة للإختبارات الدفاعية الجماعية قيد البحث

| م | إختبارات الأداء الدفاعي الخطي الجماعي | رقم الإختبار |
|---|-----------------------------------------------------------------------------------------|--------------|
| ١ | إختبار الأداء الدفاعي الخطي الجماعي الثلاثي لمراكز الجناح و الظهير وقلب الدفاع الخلفي | الأول |
| ٢ | إختبار الأداء الدفاعي الخطي الجماعي الثلاثي لمراكز الظهير وقلبي الدفاع الخلفي و المتقدم | الثاني |

تحديد الحد الأقصى لزمان أداء الوحدة التدريبية وهو (١٢٠) دقيقة .

٢/١/٤ عرض نتائج الفرض

جدول رقم (١)

تحليل التباين بالطريقة اللابارومترية (chi square) بين قياسات البحث الأربعة (قبلي - بعد

البدني - بعدالمهاري - بعد الخطي) للاعبى مراكز الجناح و الظهيرة و قلب الدفاع الخلفي

فى الإختبار الأول

ن = (٦)

| الإختبار | المركز | القياسات | متوسط الرتب | قيمة chi | احتمالية الخطأ | الدلالة |
|----------|-------------------|---------------------|-------------|----------|----------------|---------|
| الأول | الجناح | قبلي | ٢١.٥٠ | ١٩.٥٤٧ | ٠.٠٠٠ | داله |
| | | بعد الإعداد البدني | ١٥.١٧ | | | |
| | | بعد الإعداد المهاري | ٨.٥٠ | | | |
| | | بعد الإعداد الخطي | ٤.٨٣ | | | |
| | الظهير | قبلي | ٢١.٥٠ | ٢١.٦٢٨ | ٠.٠٠٠ | داله |
| | | بعد الإعداد البدني | ١٥.٥٠ | | | |
| | | بعد الإعداد المهاري | ٩.٥٠ | | | |
| | | بعد الإعداد الخطي | ٣.٥٠ | | | |
| | قلب الدفاع الخلفي | قبلي | ٢١.٣٣ | ١٨.٤٩٣ | ٠.٠٠٠ | داله |
| | | بعد الإعداد البدني | ١٤.٦٧ | | | |
| | | بعد الإعداد المهاري | ٩.٣٣ | | | |
| | | بعد الإعداد الخطي | ٤.٦٧ | | | |

و قد ارتضى الباحث نسبة خطأ (٠.٠٥)

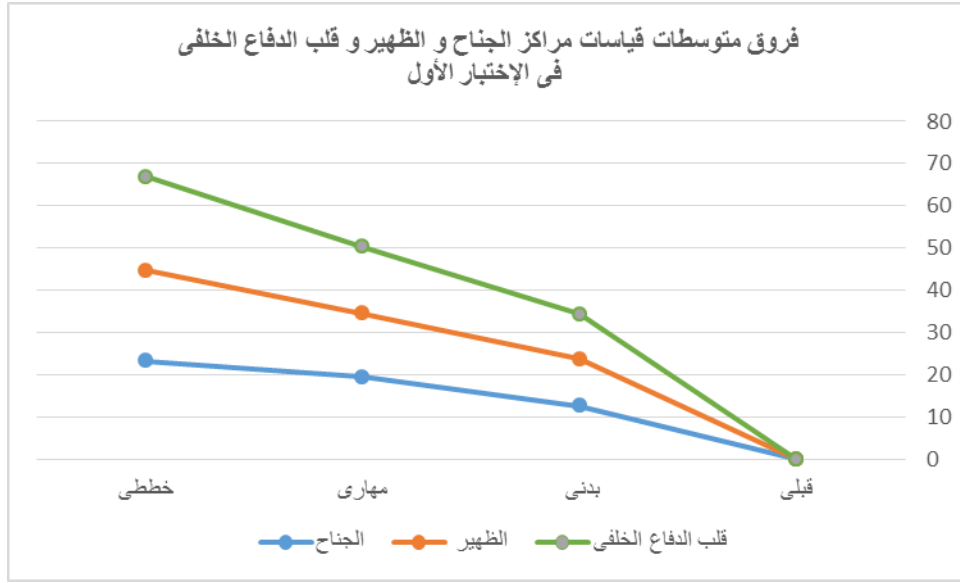
ويتضح من الجدول رقم (١) أن هناك فروق ذات دلالة إحصائية بين قياسات البحث الأربعة (القبلي - البعد بدني - البعد مهاري - البعد خططي) في اختبار الأداء الدفاعي الخططي الجماعي الثلاثي لمراكز الجناح و الظهيرة و قلب الدفاع الخلفي بالإختبار الأول قيد البحث .

جدول رقم (٢)

المتوسطات الحسابية للقياسات الأربعة للاعبى مراكز الجناح والظهيرة و قلب الدفاع الخلفي بالإختبار الأول

| نسب فروق المتوسطات | | | | | | المتوسطات | القياس | المركز |
|-----------------------|----------------------|-------------------------|------------------------|-------------------------|------------------------|-----------|--------|-------------------------|
| خططي عن المهاري | خططي عن البدني | المهاري عن البدني | الخططي عن القبلي | المهاري عن القبلي | البدني عن القبلي | | | |
| | | | | | | ٥.٢٣ | قبلي | الجناح |
| | | | | | ٠.٦٦- | ٤.٥٧ | بدني | |
| | | ٠.٣٦- | | ١.٠٢- | | ٤.٢١ | مهاري | |
| ٠.٢٠- | ٠.٥٦- | | ١.٢٢- | | | ٤.٠١ | خططي | |
| | | | | | | ٥.٣٧ | قبلي | الظهيرة |
| | | | | | ٠.٦٠- | ٤.٧٧ | بدني | |
| | | ٠.٢١- | | ٠.٨١- | | ٤.٥٦ | مهاري | |
| ٠.٣٤- | ٠.٥٥- | | ١.١٥ | | | ٤.٢٢ | خططي | |
| | | | | | | ٦.٠٢ | قبلي | قلب الدفاع الخلفي |
| | | | | | ٠.٦٤- | ٥.٣٨ | بدني | |
| | | ٠.٣١- | | ٠.٩٥- | | ٥.٠٧ | مهاري | |
| ٠.٣٨- | ٠.٦٩- | | ١.٣٣- | | | ٤.٦٩ | خططي | |

شكل رقم (٥)



ويتضح من الجدول رقم (٢) وجود فروق دالة احصائياً بين القياس البعد خطى وكل من القياسات القبلى و البعد بدنى و البعد مهارى ولصالح القياس البعد خطى فى جميع اختبارات الأداء الخطى الدفاعى الثلاثى لمراكز الجناح و الظهير و قلب الدفاع الخلفى قيد البحث، كما يتضح من نفس الجدول وجود فروق دالة احصائياً بين القياسات (القبلى - البعد بدنى) لصالح البعد بدنى و (القبلى - البعد مهارى) لصالح البعد مهارى و (القبلى - البعد خطى) لصالح البعد خطى و (البدنى - البعد مهارى) لصالح البعد مهارى و (البدنى و - البعد خطى) لصالح البعد خطى و (البعد مهارى - البعد خطى) لصالح البعد خطى فى الإختبار الأول قيد البحث.

جدول رقم (٣)

تحليل التباين بالطريقة اللابارومترية (chi square) بين قياسات البحث الأربعة (قبلى - بعد البدنى - بعدالمهارى - بعد الخططى) للاعبى مراكز الظهيرة و قلبى الدفاع الخلفى و المتقدم فى الإختبار الثانى

ن = (٦)

| الإختبار | المركز | القياسات | متوسط الرتب | قيمة chi square | احتمالية الخطأ | الدلالة |
|----------|--------------------|---------------------|-------------|-----------------|----------------|---------|
| الثانى | الظهيرة | قبلى | ٢١.١٧ | ١٧.٩٦٦ | ٠.٠٠٠ | داله |
| | | بعد الإعداد البدنى | ١٤.٣٣ | | | |
| | | بعد الإعداد المهارى | ١٠.٠٨ | | | |
| | | بعد الإعداد الخططى | ٤.٤٢ | | | |
| | قلب الدفاع الخلفى | قبلى | ٢١.١٧ | ١٥.٧٢٧ | ٠.٠٠٠١ | داله |
| | | بعد الإعداد البدنى | ١٣.٦٧ | | | |
| | | بعد الإعداد المهارى | ٩.٣٣ | | | |
| | | بعد الإعداد الخططى | ٥.٨٣ | | | |
| | قلب الدفاع المتقدم | قبلى | ٢١.٣٣ | ١٨.٠٢٦ | ٠.٠٠٠ | داله |
| | | بعد الإعداد البدنى | ١٤.١٧ | | | |
| | | بعد الإعداد المهارى | ٩.٩٢ | | | |
| | | بعد الإعداد الخططى | ٤.٥٨ | | | |

و قد ارتضى الباحث نسبة خطأ (٠.٠٥)

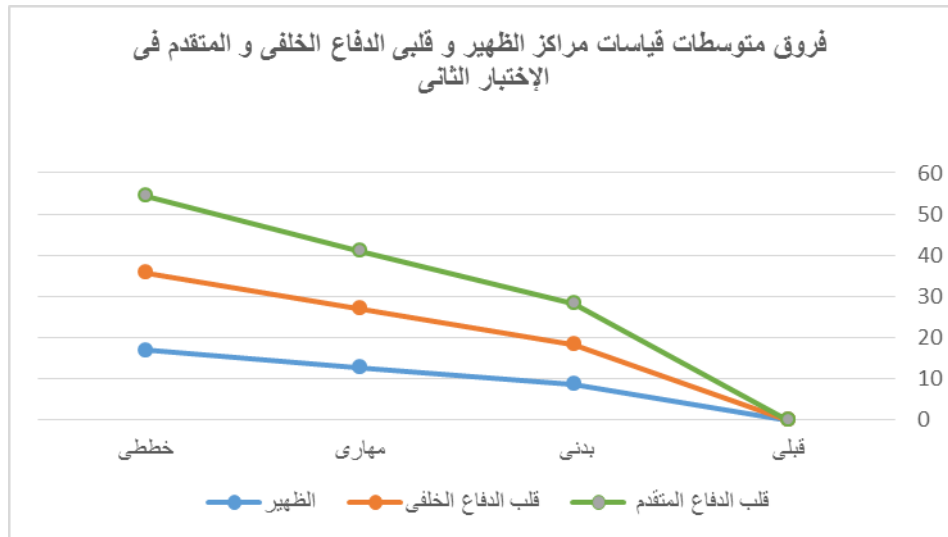
ويتضح من الجدول رقم (٣) أن هناك فروق ذات دلالة إحصائية بين قياسات البحث الأربعة (القبلى - البعد بدنى - البعدمهارى - البعد خططى) فى اختبار الأداء الدفاعي الخططي الجماعي الثلاثى لمراكز الظهيرة و قلبى الدفاع الخلفى و المتقدم بالإختبار الثانى قيد البحث .

جدول رقم (٤)

المتوسطات الحسابية للقياسات الأربعة للاعبى مراكز الظهير وقلبي الدفاع الخلفى و المتقدم بالإختبار الثانى

| المركز | القياس | نسب فروق المتوسطات | | | | |
|-------------------|--------|--------------------|-------------------|------------------|-------------------|-----------------|
| | | البدنى عن القبلى | المهارى عن القبلى | الخططى عن القبلى | المهارى عن البدنى | خططى عن المهارى |
| الجناح | قبلى | | | | | ٧.٦٦ |
| | بدنى | ٠.٦٦- | | | | ٧.٠٠ |
| | مهارى | | ٠.٩٧- | | ٠.٣١- | ٦.٦٩ |
| | خططى | | | ١.٣٠- | ٠.٦٤- | ٠.٣٣- |
| الظهير | قبلى | | | | | ٨.٤٧ |
| | بدنى | ٠.٨٢- | | | | ٧.٦٥ |
| | مهارى | | ١.٢٢- | | ٠.٤٠- | ٧.٢٥ |
| | خططى | | | ١.٥٩- | ٠.٧٧- | ٠.٣٧- |
| قلب الدفاع الخلفى | قبلى | | | | | ٨.٢٩ |
| | بدنى | ٠.٨٣- | | | | ٧.٤٦ |
| | مهارى | | ١.١٦- | | ٠.٣٣- | ٧.١٣ |
| | خططى | | | ١.٥٥- | ٠.٧٢- | ٠.٣٩- |

شكل رقم (٦)



ويتضح من الجدول رقم (٤) وجود فروق دالة احصائياً بين القياس البعد خططى وكل من القياسات القبلى و البعد بدنى و البعد مهارى ولصالح القياس البعد خططى فى اختبارالأداء الخططى الدفاعى الثلاثى لمراكز الظهير وقلبي الدفاع الخلفى و المتقدم قيد البحث، كما يتضح من نفس الجدول وجود فروق دالة احصائياً بين القياسات (القبلى -البعد بدنى) لصالح البعد بدنى

و (القبلى - البعد مهارى) لصالح البعد مهارى و (القبلى - البعد خطى) لصالح البعد خطى و (البدنى - البعد مهارى) لصالح البعد مهارى و (البدنى و - البعد خطى) لصالح البعد خطى و (البعد مهارى - البعد خطى) لصالح البعد خطى فى الإختبار الثانى قيد البحث.

٢/٤ مناقشة النتائج :

من واقع البيانات و المعالجات الإحصائية و فى حدود عينة البحث سوف يتم مناقشة و تفسير النتائج التى تم التوصل اليها من خلال عرض النتائج لإختبارات الأداءات الدفاعية الجماعية قيد البحث على النحو التالى :

١/٢/٤ يتضح من الجدول رقم (١)، (٣) أن هناك فروق ذات دلالة إحصائية بين قياسات البحث الأربعة (القبلى - البعد بدنى - البعد مهارى - البعد خطى) فى كافة اختبارات الأداءات الدفاعية الخططية الجماعية (الثلاثية) .

٢/٢/٤ يتضح من الجدول رقم (٢) ، (٤) نسب التحسن بين قياسات البحث الأربعة وجود فروق دالة احصائياً بين القياس البعد خطى وكل من القياسات القبلى و البعد بدنى و البعد مهارى و لصالح القياس البعد خطى فى جميع اختبارات الأداءات الخططية الدفاعية الجماعية قيد البحث، كما يتضح من نفس الجدول وجود فروق دالة احصائياً بين القياسات (القبلى - البعد بدنى) لصالح البعد بدنى و (القبلى - البعد مهارى) لصالح البعد مهارى و (البدنى - البعد مهارى) لصالح البعد مهارى و (البدنى و - البعد خطى) لصالح البعد خطى و (البعد مهارى - البعد خطى) لصالح البعد خطى فى كافة الإختبارات .

و يرجع الباحث هذا التحسن فى النسب إلى تحسن الأداء الخططى الدفاعى و آليته سواء كان من ناحية الزمن خلال العمل الدفاعى و الذى يرجع تأثيره للبرنامج التدريبى الدفاعى و الذى راعى فيه الباحث التركيز على آلية الأداء الخططى و تحمل الأداء ، نتيجة للتدريب على تلك الخطط التى خضع لها لاعبى الفريق (عينة البحث) ، و أدى ذلك لحدوث التحسن الواضح فى الأداء الخططى الجماعى و آليته ، و التى يجب الإهتمام بها و صقلها خلال البرنامج التدريبى و الجمع بين آلية الأداء الخططى و مشابهته لمواقف اللعب الدفاعية التى تتم فى المباراة و تؤدى باستمرار و بحركة ديناميكية موجهه نحو تحقيق هدف مخطط له ، كما أن فشل هذه الآلية أو أدائها بطريقة غير سليمة و مؤثرة يؤدى إلى فشل هذا العمل الدفاعى .

و تتفق نتائج البحث مع النتائج التى أشار إليها كل من مفتى إبراهيم حماد (٢٠٠٢) و مروان مصطفى رجب (٢٠٠٩م) و السيد سامى السيد إبراهيم (٢٠١٣م) فى أن البرنامج التدريبى أدى إلى إكتساب اللاعبين العامل التوافقى و بالتالى إرتفاع القدرة على الربط الحركى من

خلال إدماج الكثير من الحركات فى إطار واحد يتسم بالسرعة و الإنسيابية و الدقة فى الأداء و بالتالى تكيف اللاعبين مع الضغوط المتنوعة عن طريق تناقص الزمن الكلى و تزايد دقة الأداء الدفاعى فى ظروف و مواقف اللعب التى تتم داخل الملعب .

كما أن البرنامج التدريبى أثر تأثيراً مباشراً فى إكساب اللاعبين القدرات التوافقية العامة من خلال إكتساب اللاعبين الحركات البسيطة و أدائها فى ظروف صعبة ، و بالتالى قدرة اللاعب على التنسيق لحركات مختلفة الشكل و الإتجاه و أدائها فى نموذج لأداء حركى واحد بسرعة ودقة و إنسيابية فى ظروف و مواقف مختلفة ، فالقدرة التوافقية تعنى المقدرة على إدماج الكثير من التحركات فى إطار واحد ، و تزداد الحاجة إلى التوافق الحركى كلما كانت الحركات أكثر تعقيداً .

و يشير الباحث إلى أن السبب الأساسى لتطوير الأداءات الخططية الدفاعية الجماعية إلى الإهتمام بتدريبات الأداءات الخططية الدفاعية الجماعية بالإضافة إلى انتظام عينة البحث فى التدريب دون إنقطاع مما كان له أثر على تحسن النسب بين قياسات البحث الأربعة ، و وجود فروق دالة احصائياً بين القياسات البعد خططى وكل من القياسات (القبلى-البعد بدنى-البعد مهارى)ولصالح القياس البعدخططى فى اختبارات الأداءات الدفاعية الخططية الجماعية قيد البحث .

و تتفق هذه النتائج مع ما توصل إليه اليد سامى السيد إبراهيم (٢٠١٣م) و التى أشارت إلى أن البرامج التدريبية المقننة تؤثر تأثيراً إيجابياً فى تنمية و تطوير المستوى المهارى و الخططى ، و بصفة خاصة خلال فترة التدريب المتبعة بالإسلوب العلمى خلال وحدات التدريب اليومية للاعبى كرة اليد .

و يرى الباحث أن التدريبات الموقفية النابعة من مواقف اللعب المختلفة اضافة الى تقنين الأشمل منها فى صورة اختبارات لقياس المستوى يخلق ايجابية التنافس بين اللاعبين و يصل باللاعبين الى تطور سريع وآلية للأداء الدفاعى الجماعى .

١/٥ الإستخلاصات

فى ضوء أهداف البحث و فروضة ، وفى حدود عينة البحث و الأدوات المستخدمة ، و المعالجات الإحصائية أمكن التوصل الى الإستخلاصات التالية :-

١/١/٥ وجود فروق ذات دلالة إحصائية بين القياس (القبلى -البعد بدنى -البعد مهارى- البعد خططى) لعينة البحث و لصالح القياس البعد خططى و ذلك فى زمن أداء الإختبار الأول للاعبى الجناح والظهيرو قلب الدفاع الخلفى.

٢/١/٥ وجود فروق ذات دلالة إحصائية بين القياس (القبلي - البعد بدني - البعد مهاري - البعد خطي) لعينة البحث و لصالح القياس البعد خطي و ذلك في زمن أداء الإختبار الثاني للاعبى الظهيرو قلبى الدفاع الخلفى و المتقدم.

٢/٥ التوصيات

بناء على النتائج التى تم التوصل اليها يوصى الباحث بالتوصيات الآتية :-
١/٢/٥ استخدام البرنامج التدريبى المصمم من قبل الباحث بما يحتوية من ترمينات ضمن برامج اعداد و تدريب لاعبى كرة اليد و ذلك لأنه فعال فى تطوير الأداءات الدفاعية الجماعية (الثنائية- الثلاثية) للاعبى كرة اليد.

٢/٢/٥ استخدام الإختبارات المستخلصة كأداة تقييم موضوعية للأداءات الدفاعية الجماعية

المراجع:

- ١- السيد سامى السيد إبراهيم (٢٠١٣م): تطوير بعض الأداءات الخططية الدفاعية للاعبى كرة اليد، رسالة دكتوراة ، كلية التربية الرياضية للبنين ، جامعة الزقازيق.
- ٢- شيماء السيد عثمان شريف (٢٠٠٥م): دراسة مقارنة للإعداد الخططى للاعبى منتخب مصر لكرة اليد بطولتى ١٩٩٧، ٢٠٠٣، رسالة ماجستير، كلية التربية الرياضية للبنات ، جامعة طنطا
- ٣- شريف محمد عبد المنعم يونس (٢٠٠٧م): برنامج تدريبي على بعض الأداءات الدفاعية لناشئى كرة اليد ، رسالة دكتوراة ، كلية التربية الرياضية ، جامعة حلوان .
- ٤- على فهمى البيك ، عماد الدين عباس ، محمد أحمد عبده (٢٠٠٩ م): الإتجاهات الحديثة فى التدريب الرياضى نظريات - تطبيقات ، منشأة المعارف ، الاسكندرية.
- ٥- كمال درويش، عماد الدين عباس ، سامى محمد على (١٩٩٨م): الأسس الفسيولوجية لتدريب كرة اليد نظريات . تطبيقات ، مركز الكتاب للنشر ، القاهرة.
- ٦- كمال درويش، عماد الدين عباس ، سامى محمد على (١٩٩٩م): الدفاع فى كرة اليد ، مركز الكتاب للنشر ، القاهرة.
- ٧- محمد أشرف كامل (٢٠٠٩م): بناء إختبار لقياس التحركات الدفاعية المركبة لناشئى كرة اليد تحت ١٨ سنة، رسالة ماجستير ، كلية التربية الرياضية للبنين ، جامعة الإسكندرية .
- ٨- محمد خالد حمودة ، جلال كمال سالم (٢٠٠٨م): الهجوم و الدفاع فى كرة اليد ، ط١ ، شركة ماكس جروب ، الإسكندرية.
- ٩- مروان مصطفى حسن رجب (٢٠٠٩م): تطوير سرعة الأداءات الدفاعية الخططية فى كرة اليد ، دكتوراة ، كلية التربية الرياضية بنين ، جامعة الإسكندرية .